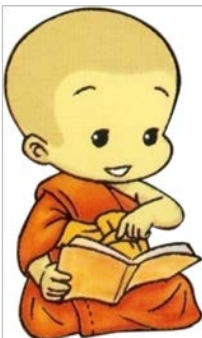
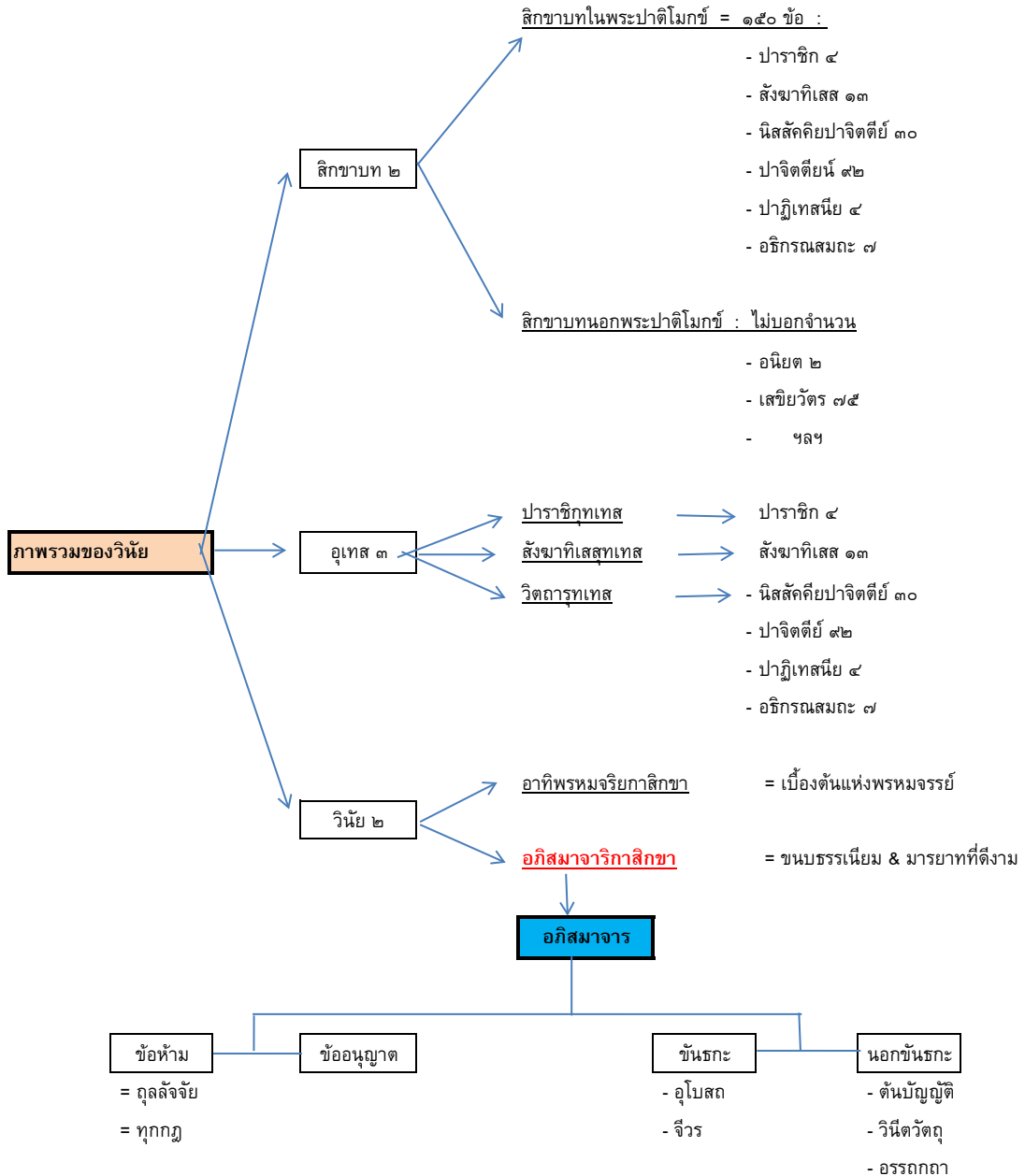


วินัยมุข เล่ม ๒

"สิกขาบทนอกพระปาติโมกข์"



- เนื้อหา "อภิสมจจาร" ประกอบด้วย
๑. กายบริหาร
 ๒. บริหารบริโภค
 ๓. นิสสัย
 ๔. วัตร
 ๕. การวะ
 ๖. จำพรรษา
 ๗. อุโบสถ - ปวารณา
 ๘. อุปปตทิกิริยา
 ๙. กาลิก
 ๑๐. ภัณฑะต่างเจ้าของ
 ๑๑. วินัยกรรม
 ๑๒. ปกิณกะ

กัณฑ์ที่ ๑๑

" ภายบริหาร "

ภายบริหาร = การปฏิบัติต่อร่างกาย มี ๑๔ ประการ : เล็บ ๑, ผิว ๒, ปาก ๒, ตูด ๒, ตัว ๓, ขน ๔

- | | | | |
|--------|--|-------|--|
| เล็บ ๑ | ----> ๑. อย่าไว้เล็บยาว | ตัว ๓ | ----> ๘. อย่าประดับร่างกาย |
| | | | ----> ๙. อย่าเปลือยกายในสถานที่ / เวลาที่ไม่บังควร |
| | | | ----> ๑๐. อย่างนุ่งห่มอย่างคฤหัสถ์ |
| ผิว ๒ | ----> ๒. อย่าผัดหน้า | | |
| | ----> ๓. อย่าส่องกระจก / ส่องหน้า | ขน ๔ | ----> ๑๑. อย่าไว้ผมยาว (> ๒ เดือน / > ๒ นิ้ว) |
| | | | ----> ๑๒. อย่าไว้หนวดเครา |
| | | | ----> ๑๓. อย่าไว้ขนจมูกยาว |
| | | | ----> ๑๔. อย่าโกนขนในที่แคบ (รักแร้ / หัวหน่าว / ทวาร) |
| ปาก ๒ | ----> ๔. ต้องแปรงฟัน (ใช้ไม้ชำระฟัน) | | |
| | ----> ๕. ต้องต็มน้ำที่กรองแล้วเท่านั้น | | |
| ตูด ๒ | ----> ๖. ต้องล้างก้นหลังถ่ายทุกครั้ง | | |
| | ----> ๗. อย่าผ่าก้น / ผูกรัดก้น | | |

Note : การเปลือยกาย = ไม่มีทั้งผ้าถุง & ผ้าห่ม

กัณฑ์ที่ ๑๒

" บริหารบริโภค "

๑. หมวดจีวร ๒. หมวดบาตร ๓. หมวดเครื่องอุปโภค ๔. หมวดเครื่องเสนาสนะ

๑. หมวดจีวร

๑. ผ้าไตรจีวร

- สังฆาฏิ ๑
- อุตราสงค์ ๑ (ห่ม)
- อันตราวาสก ๑ (สบง)

๒. ผ้าอื่นๆ

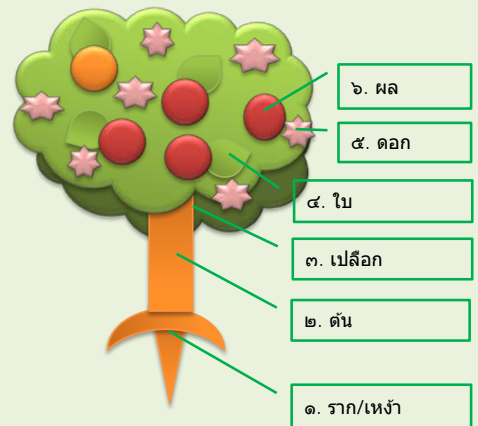
- ๒.๑) ผ้าอาบน้ำฝน (๖ x ๒ ๑/๒ คืบพระสุคต)
- ๒.๒) ผ้าปิดผี (๔ x ๒ คืบพระสุคต)
- ๒.๓) ผ้าปูนั้ง (๒ x ๑ คืบพระสุคต) (ชาย ๑ คืบ)
- ๒.๔) ผ้าปูนอน
- ๒.๕) ผ้าเช็ดหน้า-ปาก
- ๒.๖) ผ้าบริวาร (ถุงบาตร, ยาม เป็นต้น)

ห้าม!!! ใช้สี ๗ สี คือ	
๑	คราม
๒	ดำ
๓	เหลือง
๔	แสด
๕	แดง
๖	ชมพู
๗	บานเย็น

ผ้าสำหรับทำจีวร

- มี ๖ ชนิด : โข-กัป-โก-กัม-สา-กัถ์ -----> (โข กับ โก ก้าะพั้ง)
- ๑. โขมะ -----> ทำด้วย เปลือกไม้ เช่น ฝาลินิน
 - ๒. กัปปาลิกะ -----> ทำด้วย ฝ้าย
 - ๓. โกเสยยะ -----> ทำด้วย โยไหม เช่น ผ้าแพร
 - ๔. กัมพะ -----> ทำด้วย ขนสัตว์ เช่น ผ้าสักหลาด, ผ้ากำมะหริต (ขนสัตว์+ไหม) ฯลฯ
 - ๕. สาณะ -----> ทำด้วย เปลือกป่าน
 - ๖. กัถะ -----> ทำด้วย ของ ๕ อย่าง (อย่างใดอย่างหนึ่งปนกัน)

ไตรจีวร ทรงอนุญาตให้ย้อมด้วยของ ๖ ชนิด ดังนี้



ยกเว้นพืชดังต่อไปนี้ :

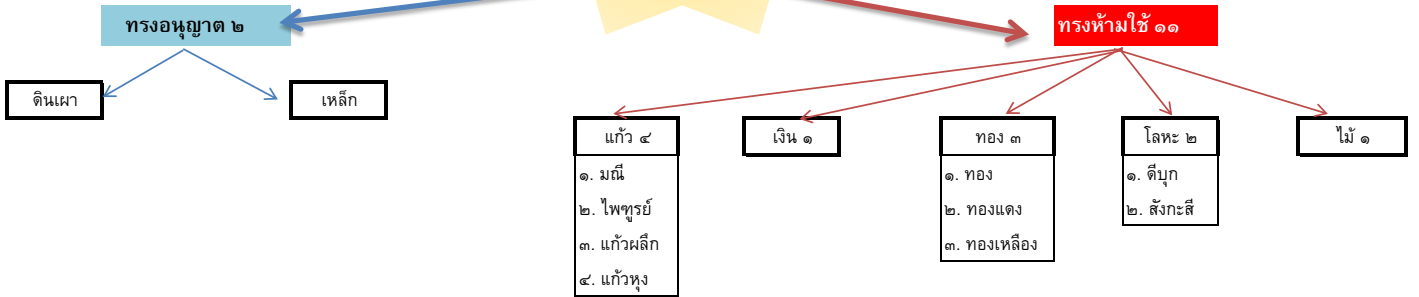
- ๑. ราก/เหง้า -----> ขมิ้น
- ๒. ต้น -----> ฝาง, แกแล, มะหาด
- ๓. เปลือก -----> โลห, คล้า
- ๔. ใบ -----> มะเกลือ, คราม
- ๕. ดอก -----> ดอกทองกวาว, ดอกค้ำ

ห้าม!!!

ใช้เครื่องนุ่งห่มที่ทำจากวัสดุดังนี้

- ปอ ๑
 - ปอ
- กรอง ๓
 - คากรอง
 - เปลือกกรอง
 - ฝักกรอง
- ฝม ๑
 - ฝมคน
- ขน ๓
 - ขนหาง
 - ขนเป็ด/นกเค้า
 - ขนเสือ

๒. หมวดบาตร



ธรรมเนียมการรักษาบาตร

การวาง และการเก็บ ห้าม ๘ อย่าง :

๑. ห้ามมิให้วางบาตรไว้บนเตียง
๒. ห้ามมิให้วางบาตรไว้บนตั่ง
๓. ห้ามมิให้วางบาตรไว้บนตัก
๔. ห้ามมิให้วางบาตรไว้บนพนัก
๕. ห้ามมิให้วางบาตรไว้บนพริ้ง



" เตียง - ตั่ง - ตัก - พนัก - พริ้ง - แขนวน - ร่ม - คมแข็ง - มือ "

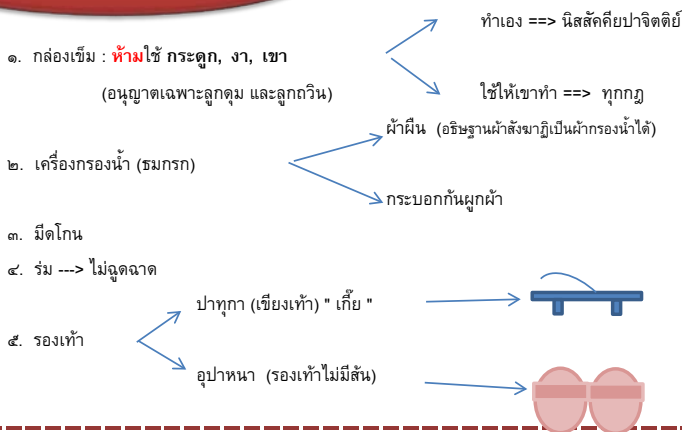
๖. ห้ามมิให้แขวนบาตร
๗. ห้ามมิให้วางบาตรบนร่ม
๘. ห้ามมิให้คว่ำบาตรที่พื้นคมแข็ง
๙. มีบาตรอยู่ในมือ ห้ามมิให้ผลึกประตู

การรักษาบาตร

๑. ห้ามใช้บาตรต่างกระโถน
๒. ห้ามล้างมือ / บ้วนปากในบาตร
๓. มือเปื้อนไม่ควรจับบาตร
๔. ฉ้นแล้วต้องล้างบาตร
๕. ห้ามเก็บบาตรทั้งยังเปียก ต้องผึ่งให้แห้งก่อน
๖. ห้ามผึ่งแดดทั้งยังเปียก ต้องเช็ดให้แห้งก่อน
๗. ห้ามผึ่งแดดไว้นาน



๓. หมวดเครื่องอุปโภค



อุปาทานา : ลักษณะและชนิดที่ทรงอนุญาต มี ๗ ประการ คือ

๑. ทำด้วยหนังสามัญ
 - ชั้นเดียว -----> ใช้ได้ทั่วไป
 - ≥ ๔ -----> ของเก่า ----> ใช้ได้ทั่วไป
 - ของใหม่ ----> เฉพาะบิณฑบาต
๒. สีต้องห้าม ๗ สี
 - ขาบ - ดำ - เหลือง - แสด - แดง - ชมพู - บานเย็น
 -
๓. หูหรือสายรัดไม่มีสีต้องห้าม
๔. ไม่ขลิบด้วยหนังสัตว์ที่ต้องห้าม ๘ ชนิด
๕. ไม่หุ้มส้น ไม่ปกหลังเท้า ไม่หุ้มแข้ง
๖. พื้นรองเท้าไม่มียัดนุ่น ไม่แต่งด้วยขนนกกระต่าย/นกยูง
๗. ไม่มีหูเป็นช่องเขาแกะ ดึงเขาแพะ ดึงง่ามแมงป่อง



๔. เครื่องเสนาสนะ

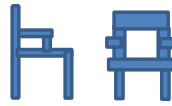
- ๑. เตี้ย
- ๒. ตั่ง

≤ ๘ นิ้วพระศอก (เกินขนาด ----> ปาจิตต์ย / ทุกกฎ)

๓. อาสน์ที่ = ม้านั่ง

สัดตั้งคะ => เท้า ๔ / พนัก ๓

ปัญจตั้งคะ => เท้า ๔ / พนัก ๑



- ๔. ฟูกเตี้ย
- ๕. ฟูกตั้ง

ห้าม!!! ยัดหนุน หรือ สาลี

ฟูกที่ควรใช้มี ๕ อย่าง คือ

- ๑. ยัดด้วย ขนแกะ ขนปีกนก และขนสัตว์ ๔ เท้า (เว้น ผม-ขนคน)
- ๒. ยัดด้วย เศษผ้า
- ๓. ยัดด้วย เปลือกไม้ เช่น ไยมะพร้าว
- ๔. ยัดด้วย หญ้าแลพาง
- ๕. ยัดด้วย ใบไม้ (เว้น ใบพืชมเสนล้วนๆ)

- ๖. หมอนหนุนศีรษะ ----> ยัดหนุน หรือ สาลีได้
- ๗. มุ้ง
- ๘. เครื่องลาด ----> **ห้าม!!!** เป็นของวิจิตร กาวาว

Note : ๑. สมานาสนิก = ภิกษุที่มีพรรษาไล่เลี่ยกัน (± ๓ พรรษา)

๒. อสมานาสนิก = ภิกษุที่มีพรรษาต่างกัน > ๓ พรรษา ----- > ห้ามนั่งบนตั่งเดียวกัน

กัณฑ์ที่ ๑๓

" นิสสัย "

มูลเหตุที่ทรงอนุญาตให้มีอุปัชฌาย์ : เมื่อมีภิกษุมากขึ้นการปกครองก็ยากขึ้นตามลำดับ พระพุทธองค์จึงทรงกระทำดังนี้

- ๑. ทรงบัญญัติสิกขาบท ตั้งเป็น "พุทธอาณาน"
- ๒. ทรงตั้งขนบธรรมเนียมเป็น "อภิสงฆาจาร"

ภิกษุผู้บวชใหม่ไม่สามารถรู้ทั่วถึง และประพฤดิให้ถูกต้องตามระเบียบโดยลำพัง พระพุทธองค์จึงทรงอนุญาตให้มีอุปัชฌาย์ เป็นผู้อบรมสั่งสอน

วิธีถืออุปัชฌาย์ และรับ : ภิกษุบวชยังไม่ถึง ๕ พรรษา ต้องถือภิกษุรูปใดรูปหนึ่งเป็นอุปัชฌาย์

- ๑. ภิกษุนวกะห่มผ้าเจี๊ยงบ่าเข้าไปหาท่าน
- ๒. กราบเท้าท่านแล้วนั่งกระโหย่ง
- ๓. ประนมมือกล่าว " **อุปัชฌาย โฆ เม ภนฺเต โหตี** " แปลว่า ขอท่านจงเป็นพระอุปัชฌาย์ของข้าพเจ้า (ว่า ๓ ครั้ง)
- ๔. พระอุปัชฌาย์รับว่า " สาธุ " แปลว่า ดีละ
" ลหุ " แปลว่า เมาใจเกิด
" โอปายิกิ " แปลว่า ซอบแก่อุบายน
" ปฎิรูป " แปลว่า สมควรอยู่
" ปาสาทิเกน สมปาเทตี " แปลว่า ให้ถึงพร้อมด้วยอาการอันน่าเลื่อมใสเกิด

ศัพท์สำคัญ :

- ๑. อุปัชฌาย์ = ภิกษุผู้รับให้ฟัง / ผู้ฝึกสอน หรือ ผู้ดูแลภิกษุผู้ฟัง
- ๒. สัทธีวิหาริก = ผู้อยู่ด้วยกิริยาที่ฟัง / ผู้อยู่ด้วยนิสสัย
- ๓. นิสสัย = กิริยาที่ฟัง

เหตุที่นิสสัยรับจากอุปัชฌาย์ มี ๕ ประการ

- ๑. อุปัชฌาย์หลักไป
- ๒. ลาลิกขา
- ๓. มรณภาพ
- ๔. เข้าวัดเตียรถีย์ (ไปนับถือศาสนาอื่น)
- ๕. สังกัณฐ : มี ๒ มติ คือ

ภิกษุที่ได้รับ **ยกเว้น** ในการถือนิสสัย

- ๑. ภิกษุเดินทาง
- ๒. ภิกษุผู้พยาบาลคนไข้
- ๓. ภิกษุเข้าป่าเพื่อเจริญสมณธรรมชั่วคราว

ได้พรรษาคครบ ๕ แล้ว แต่ไม่ถึง ๑๐ มีความรู้พระธรรมวินัยพอรักษาตัวได้แล้ว ทรงอนุญาตให้พ้นจากนิสสัยอยู่ตามลำพังได้ เรียกว่า **"นิสสัยมตตะ"**

ประณาม คือ **ไล่ไปจากสำนัก**

การประณามประกอบด้วยองค์ ๕ ประการ คือ

- ๑. ไม่รัก
- ๒. ไม่เลื่อมใส
- ๓. ไม่ละอาย
- ๔. ไม่เคารพ
- ๕. ไม่หวังดี

ในพระอุปัชฌาย์

คำขอนิสสัยในการถืออาจารย์ :

" อารฺจโย เม ภนฺเต โหตี อายสมฺโต นิสฺสาย วจฺจามิ "

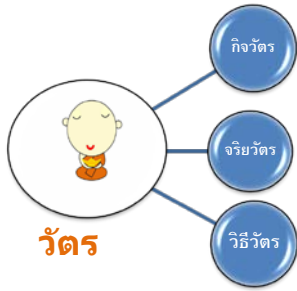
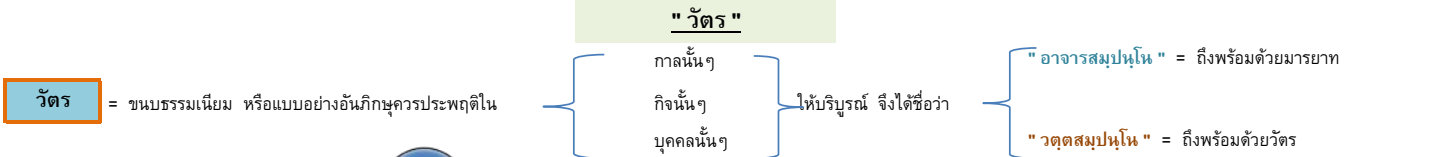
ขอท่านจงเป็นอาจารย์ของข้าพเจ้า ข้าพเจ้าจักอยู่อาศัยท่าน (ว่า ๓ ครั้ง)

องค์แห่งนิสัยมุตตะกะ	คือ ผู้ที่ถึงพร้อมด้วย
<ol style="list-style-type: none"> ศรัทธา, หิริ, โอตตปปะ, วิริยะ, สติ ศีล, อาจาระ, สัมมาทิฏฐิ, สุตะ, ปัญญา รู้จักอาบัติ, จำปาติโมกข์ได้แม่นยำ, มีพรรษา ≥ ๕ (พรรษาครบ ๕ นี้สำคัญที่สุด + ขาดไม่ได้) 	
องค์สมบัติแห่งพระเถระ	: กำหนดเพิ่มสำหรับพระเถระ
<ol style="list-style-type: none"> พยาบาลอาการอาพาธ, ระวังความกระสัน, บรรเทาความเบื่อหน่ายที่เกิดแก่สังขาริก-อันเดวาลิกและรู้จักอาบัติ/วิร้อออกจากอาบัติ ฝึกปรืออภิธรรม, แนะนำเรื่องอาทิพรหมจาริกา เปลี่ยนทิฏฐิที่ผิดอันเกิดแก่สังขาริก - อันเดวาลิก และมีพรรษา ๑๐ หรือมากกว่า 	

หน้าที่ของพระเถระ	คือ พระภิกษุที่มีพรรษาครบ ๑๐ แล้ว ทรงอนุญาตหน้าที่ดังนี้
<ol style="list-style-type: none"> เป็นอุปัชฌาย์ เป็นอาจารย์ บรรพชาสามเณรได้ ปกครองบริษัท (ปริสัปปุฎาปะกะ คือ ผู้ให้บริษัทอุปัฏฐาก หรือผู้ใช้บริษัท) 	



ภิกษุที่ ๑๔



- กิจที่ควรทำ ----> **การเคารวะ**
- มารยาทที่ควรประพฤติ ----> **การขบฉัน**
- แบบอย่าง ----> **การปลงอาบัติ**

กิจวัตร ๑๒	
๑. อุปัชฌาย์วัตร	= สังฆวิหริก ...ซึ่งพร้อม...> อุปัชฌาย์
๒. สังฆวิหริกวัตร	= อุปัชฌาย์ ...ซึ่งพร้อม...> สังฆวิหริก
๓. อากันตควัตร	= แขนก ...ซึ่งพร้อม...> เจ้าถิ่น
๔. อวาสิกวัตร	= เจ้าถิ่น ...ซึ่งพร้อม...> แขนก
๕. คมิกวัตร	= วัตรของผู้จะไปอยู่ที่อื่นควรกระทำ
๖. ปิตุเขปาคิกวัตร	= วัตรของภิกษุผู้จะไปบิณฑบาตในบ้าน
๗. กัตตคควัตร	= วัตรในโรงฉัน
๘. เสนาสนคหาควัตร	= วัตรของภิกษุผู้แจกเสนาสนะสงฆ์
๙. เสนาสนคาคหาควัตร	= วัตรของภิกษุผู้รับเสนาสนะสงฆ์
๑๐. วัจจกวัตร	= วัตรในเวจกัมมีย์
๑๑. คิลานุปัฏฐากวัตร	= วัตรของภิกษุผู้พยาบาลไข้
๑๒. คิลานกวัตร	= วัตรของภิกษุผู้ใช้

กิจวัตรที่น่าจำ

อุปัชฌาย์วัตร ๗ = แล - เรียน - รัก - กั้น - รพ - ลา - พยาบาล

- แล** = ดูแลอุปัฏฐากท่านในกิจทุกอย่าง
- เรียน** = หวังศึกษาที่ท่าน (ตั้งใจเรียน)
- รัก** = รักษาหน้าใจท่าน อย่าทำให้ท่านระแวงแคลงใจ
- กั้น** = ป้องกัน และระวังความเสื่อมเสีย อันจะเกิดกับท่าน
- รพ** = เคารพในท่าน
- ลา** = ไม่เที่ยวไปตามอำเภอใจ ควรบอกลาท่านก่อน
- พยาบาล** = เมื่อท่านเจ็บป่วย ควรเอาใจใส่พยาบาลจนหาย หรือมรณภาพ

กัตตคควัตร ๑๑ = นุ่ง - นั้ง - ไม่นั้ง - รับ - คอย - เส - พร้อม - ระวัง - โม - กลับ - ห้าม

- นุ่ง** = นุ่งห่มให้เรียบร้อย (ในวัดหฺเจวียง นอกวัดหฺมคฺลุม)
- นั้ง** = รู้จักอาสนะที่สมควรแก่ตน
- ไม่นั้ง** = ไม่ให้นั้งพับผ้าสังฆาฏิในบ้าน (เป็นธรรมเนียมของผ้าห่มเล็ก ปัจจุบันไม่ใช่แล้ว)
- รับ** = รับน้ำและโภชนะที่ทายกถวายโดยเอื้อเฟื้อ
- คอย** = คอยให้ภิกษุในโรงฉันได้กัตตาคารครบแล้ว จึงฉันพร้อมกัน (กรณีโรงฉันเล็ก)
- เส** = ฉันให้เรียบร้อยตามโภชนะปฏิสังขยุตในเสขียวัตร
- พร้อม** = อิมพร้อมกัน
- ระวัง** = ระวังอย่าให้น้ำบ้านปาก หรือล้างมือกระเด็นไปถูกภิกษุอื่น
- โม** = ฉันเสร็จต้องอนุโมทนาท่าน
- กลับ** = เดินแถวกลับให้เรียบร้อย
- ห้าม** = ห้ามเอาน้ำล้างบาตรที่มีเศษอาหารเททิ้งในบ้าน

จริยาวัตร

มารยาทที่ควรประพฤติ

- ห้ามเหยียบผ้าขาวปูอาสนะในที่นิมนต์ (เว้นแต่เป็นผ้ารองยืน และผ้าเช็ดเท้า)
- ควรดูให้ถี่ถ้วนก่อนนั่งและลุก เพื่อความเรียบร้อย / สง่างาม
- การนั่งบนอาสนะ :
 - ห้ามนั่งบนอาสนะยาวเดียวกับหญิง หรือคนพิการ
 - ห้ามนั่งบนอาสนะยาวเดียวกับพระผู้มีพระพร้าอ่อนหรือแก่กว่า ๓ และอนุปลัมบัน เว้นแต่อาสนะไม่เสมอกัน
 - อนุญาตให้นั่งบนอาสนะยาวเดียวกับพระผู้มีพระพร้าอ่อนหรือแก่กว่าไม่เกิน ๓ ได้
- เมื่อฉันแล้วแม้ภิกษุผู้มีพระพร้ามากกว่าภายหลังก็ไม่ควรลุกให้ เว้นแต่ท่านตั้งต้นจะนั่ง
- ภิกษุพักกลางวัน พึ่งพักในที่กำบังและต้องปิดประตู หรือถ้าสถานที่นั้นไม่มีคนคอยระวังให้ไม่ต้องกำบังก็ได้
- ห้ามทั้งสิ่งปฏิภูลงทางหน้าต่าง (สุขาภิบาลสิ่งแวดล้อม)
- ห้ามปิ่นต้นไม้ เว้นแต่มีฐานะจำเป็น เช่น หลงทาง หรือหนีสัตว์ร้าย
- ห้ามดูการฟ้อนรำ ขับร้อง ประโคมดนตรี และการละเล่นอื่นที่ไม่ควร
- ห้ามขับขรรคมด้วยเสียงยาวๆ คล้ายการร้องเพลง ซึ่งทำให้เสียสมณสารูป
- ห้ามจับต้องวัตถุอนามาส

วัตถุอนามาส :

- หญิง, เครื่องแต่งกายหญิง, รูปภาพหญิง, สัตว์ตัวเมีย
- ทอง, เงิน, รัตนชาติ ๘ ประการ
- ัตตราวุธชนิดต่างๆ
- เครื่องตักสัตว์
- เครื่องดนตรี
- ข้าวเปลือก และผลไม้ที่เกิดอยู่กับที่

วิธีวัตร

แบบแผนที่ควรปฏิบัติในกรณีกิจต่างๆ

- วิธีครองผ้า
- วิธีใช้บาตร
- วิธีพับจีวรเก็บ
- วิธีเช็ดเท้า → เช็ดผ้าแห้งก่อน แล้วจึงเช็ดผ้าเปียก
- วิธีเก็บบาตร → เก็บไว้ใต้เตียงหรือตั่ง
- วิธีพัดให้พระเถระ
- วิธีเปิด-ปิดหน้าต่างตามฤดู
- วิธีเดิน
- เมื่อจะทำวัณยกรรม → ห่มเฉียงป่า นั่งคุกเข่า ประนมมือ

วิธีครองผ้า :



- อินทรวาสก(สบง) : ปิดสะตือ ปกเข้าถึงครึ่งแข้ง
- อุตตราสงค์(จีวร) : ปิดปากซ้าย เปิดปากขวา (ในวัด) นอกวัดห่มคลุม กัดครึ่งคืบ
- สังฆาฏิ : ซ้อนผ้าอุตตราสงค์เข้าบ้าน ในเมืองไทยนิยมพาดปากซ้ายทับจีวร



Note : วิธีวัตรทั้งหลาย ไม่ตายตัว อาจจะมีการเปลี่ยนแปลงไปตามกาลเวลา เมื่อเวลาผ่านไปใช้ไม่ได้ ก็ต้องมีวิธีใหม่ขึ้นมาแทน แต่ต้องรักษาวินัยที่ เป็นแบบฉบับไว้บ้าง

กัณฑ์ที่ ๑๕

" คารวะ "

วิธีการแสดงความเคารพ

มี ๔ ประการ คือ

- การกราบไหว้
- การลูกรับ
- การทำอัญชลี (ประนมมือไหว้)
- การทำสามมัจฉิกรรม

ไม่ไหว้บุคคล

๔ ประเภท

- อนุปลัมบัน (สามเณร และบุคคลที่ไม่ใช่ภิกษุ)
- ภิกษุพร้าอ่อนกว่า
- ภิกษุต่างนิกาย
- ภิกษุผู้พูดไม่เป็นธรรม

งดไหว้ในเวลาดังต่อไปนี้

มี ๘ โอกาส

- ประพฤติกฎฐานวิธี (อยู่ปริวาสกรรม)
- ถูกสงฆ์ลงอุกเขปนิยกรรม
- เปลือยกาย
- เข้าหมู่บ้าน / ขณะเดินทาง
- มิดมอมไม่เห็นกัน
- อยู่อยู่ด้วยธุระการงาน, นอนหลับ และเหม่อลอย
- ฉันภัตตาหาร
- ถ่ายอุจจาระ / ปัสสาวะ

ปรับอาบัติทุกกฎ

ไม่ต้องลูกรับผู้ใดในเวลาต่อไปนี้

- เวลานั่งอยู่กับพระผู้ใหญ่
- เวลานั่งในบ้าน
- เวลาเข้าประชุมสงฆ์ภายในวัด

ศัพท์สำคัญ :

" สมานสังวาส " คือ ภิกษุผู้ร่วมนิกายเดียวกัน มีธรรมอยู่เป็นเหตุเสมอกัน

การประนมมือ ทำได้แม้แก่ภิกษุผู้มีพร้าอ่อนกว่า ในเวลาดังนี้

- ขอขมาโทษ
- ทำวัณยกรรม เช่น ปลงอาบัติ



กัณฑ์ที่ ๑๖

" จักรพรรษา "

กาล : ดิถีที่กำหนดให้เข้าจำพรรษา เรียกว่า " **วัสสุภนาถิก** " ในบาลีกล่าวไว้ ๒ ช่วง คือ

๑. ปุริมมิกา วัสสุภนาถิก = วันเข้าพรรษาดัน (แรม ๑ ค่ำ เดือน ๘)
๒. ปัจฉิมิกา วัสสุภนาถิก = วันเข้าพรรษาหลัง (แรม ๑ ค่ำ เดือน ๙)

คำอธิษฐานพรรษา : " อิมสมิ อววาเส อิม เตมาสิ วสุสิ อุปมี "
 ข้าพเจ้าเข้าพึงฤดูฝนในอววาสนี้ ตลอด ๓ เดือน

ข้ออนุญาติเป็นกรณีพิเศษ : ภิกษุกำลังเดินทาง แต่ถึงวันเข้าพรรษาพอดี ท่านแนะนำให้อธิษฐานใจ ว่า " **อิธ วสุสิ อุปมี** " แปลว่า ข้าพเจ้าเข้าจำพรรษาในที่นี้ เมื่อถึงตำบลที่ภิกษุประสงค์ ท่านยอมให้อยู่จำพรรษากับพวกภิกษุที่นั่นได้ หากยังไม่ถึงที่หมาย แต่คาราวานสิ้นสุดการเดินทางแล้ว ท่านแนะนำให้อยู่กับพวกภิกษุในตำบลนั้นก่อน กรณีข้างต้น ท่านว่าพรรษาไม่ขาด และได้เพื่อจะปวารณาด้วย

อาณิสสแห่งการจำพรรษา ๕ ประการ : นับจากวันปฏิบัติไป ๑ เดือน (" วันปฏิบัติ " = แรม ๑ ค่ำ เดือน ๑๑)

๑. เทียบไปโดยไม่ต้องบอกลา
๒. เทียบจาริกไปไม่ต้องเอาผ้าไตรจีวรไปครบสำหรับ
๓. ฉันทคณะโกชน และ ปริมปราโกชนได้
๔. เก็บอดิเรกจิรได้ตามประสงค์
๕. จีวรอันเกิดขึ้นในที่นั้น เป็นของได้แก่พวกเธอ

Note : ได้กรานกรุนแล้ว อาณิสศต่อไปอีก ๔ เดือน รวมเป็น ๕ เดือน

สถานที่ : ภิกษุผู้จะเข้าจำพรรษา ต้องมีเสนาสนะที่มุ่งที่บัง มีบานประตูปิด-เปิดได้

ห้าม!!! มิให้จำพรรษาในสถานที่เหล่านี้ คือ	จำแบบย่อ
๑. ในกระท่อมผี	ตีบ
๒. ในกลดพระรูปตุ้ม หรือเต็น	เต็น
๓. ในตุ้ม	ตุ้ม
๔. ในโพรงไม้	โพรง
๕. บนคาคบต้นไม้	ต้นไม้

สัตตการณียะ = มีจริง ๆ ทรงอนุญาตให้ไปได้ ไม่เกิน ๗ วัน

เหตุที่ทรงอนุญาตให้สัตตการณียะ มีดังนี้

๑. ไปเพื่อรักษาพยาบาล สหธรรมิก / มารดาบิดา
๒. ไประงับเหตุสหธรรมิกจะสั่นสะเทือน
๓. มีกิจสงฆ์ เช่น ปฏิสังขรณ์หรือซ่อมแซม
๔. ทายกนิมนต์

- เหตุที่ภิกษุพรรษขาด แต่ไม่เป็นอาบัติ (อยู่ต่อไม่ได้ ----> ไปเสีย)
๑. สัตว์ - โจร - ปีศาจเบียดเบียน
 ๒. ถูกไฟไหม้ / น้ำท่วมเสนาสนะ
 ๓. กภัยเกิดแก่โจรคาม ล้าปากด้วยมิถชบาศ (อพยพตามชาวบ้านไป)
 ๔. ชัดสนด้วยอาหาร / ยา
 ๕. เป็นอันตรายต่อพรหมจรรย์
 ๖. ไปเพื่อจะห้าม / สมานสามัคคีแก่สงฆ์ (ไปด้วยสัตตการณียะ)

ถ้าอีก ๗ วัน จะสิ้นสุดการจำพรรษา สามารถไปได้เลยโดยไม่ต้องกลับมา



กัณฑ์ที่ ๑๗

" อุโบสถ ปวารณา "

อุโบสถ = การเข้าอยู่ (การบำเพ็ญพรตอย่างหนึ่ง ซึ่งเกี่ยวเนื่องกับการอดอาหาร)

กำหนดให้สมาทานในวันต่อไป	
๑. วันเพ็ญ	= วันขึ้น ๑๕ ค่ำ
๒. วันเดือนดับ	= วันแรม ๑๕ ค่ำ
๓. วันพระจันทร์ครึ่งดวง	= วันขึ้น ๘ ค่ำ
	= วันแรม ๘ ค่ำ

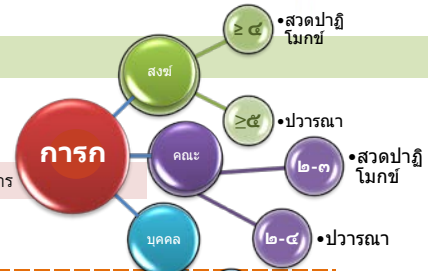
วันอุโบสถ พระพุทธองค์ทรงรับสั่งให้ใช้เป็นวันประกอบศาสนกิจ ดังนี้

๑. ประชุมกันแสดงธรรม / ฟังธรรม
๒. สมาทานอุโบสถของคฤหัสถ์
๓. ทำอุโบสถ = ภิกษุฟังพระปาติโมกข์ (เฉพาะวันเพ็ญและวันเดือนดับ)

วันทำอุโบสถของภิกษุ มี ๓ ประการ คือ

๑. วันจตุททสี = วันแรม ๑๔ ค่ำ
๒. วันปณณเรสี = วันแรม ๑๕ ค่ำ และ แรม ๑๕ ค่ำ
๓. วันสามัคคี = วันปรองคองของภิกษุผู้แตกกัน

การก = ภิกษุผู้ทำอุโบสถ มี ๓ ประการ



อาการที่จะพึงทำอุโบสถและปวารณา มี ๓ ประการ ดังนี้

อาการทำอุโบสถ	การก	อาการทำปวารณา
๑. สวดพระปาติโมกข์	สงฆ์	ปวารณาต่อที่ประชุมสงฆ์
๒. บอกปารีสัทธีย์	คณะ	ปวารณากันเอง
๓. อธิษฐาน	บุคคล	อธิษฐานใจ

บุพการณ ๔	กิจอันพึงทำในโบสถก่อนลงอุโบสถ	บุพกิจ ๔	กิจอันภิกษุพึงทำก่อนสวดปาติโมกข์
จัดสถานที่ :	๑. ปัดกวาด ๒. ตามประทีป ๓. ตั้งน้ำดื่ม ๔. จัดตั้ง / ปูอาสนะ	บอก	๑. นำปารีสัทธีย์ของภิกษุผู้พาธมา ๒. นำฉันทะของเรามาด้วย ๓. บอกฤดู ๔. นับจำนวนภิกษุ ๕. ให้โอวาทภิกษุณี



การทำสังฆอุโบสถ

ต้องประกอบด้วยองค์ ๕ คือ

๑. เป็นวันขึ้น ๑๕ ค่ำ / แรม ๑๔ ค่ำ / แรม ๑๕ ค่ำ / วันสามัคคี
๒. ภิกษุมีจำนวนอย่างน้อย ๔ รูป + นั่งหัตถบาस
๓. ภิกษุนั้นไม่ต้องสภากาบัติ
๔. อยู่ในเขตสีมาที่ถูกตั้งตามพระวินัย
๕. **"บุคคลควรเว้น"** ต้องไม่มีในหัตถบาस
 ๑. อนุสัมบัน / ภิกษุณี
 ๒. ผู้ต้องอาบัติปาราชิก / เขารีไคยเรติย / ลาสิกขาแล้ว
 ๓. ถูกสงฆ์ลงอุกเขปนียกรรม (แต่อนุโลมได้ถ้าสงฆ์ไม่ครบ ๔)

อุเทศ ๕

ในพระปาติโมกข์ ประกอบด้วย

๑. นิทานุเทศ
๒. ปาราชิกุเทศ
๓. สังฆาทิเสสุเทศ
๔. อนียตุเทศ
๕. วิตถารุเทศ => มี ๕ ประการ
 - ๕.๑) นิสลัคคิยุเทศ
 - ๕.๒) ปาจิตติยุเทศ
 - ๕.๓) ปาฏิเทสนิยุเทศ
 - ๕.๔) เสขิยุเทศ
 - ๕.๕) สมถุเทศ

กัณฑ์ที่ ๑๘

"อุปปลกกริยา"

อุปปลกกริยา

การประพฤติตนกริยาของสมณะ แบ่งได้ ๓ ประเภท

๑. อนุจาร = ความประพฤติไม่ดีไม่งาม & การเล่นที่ไม่เหมาะสม
๒. ปาปสมาจาร = ความประพฤติเลวทราม → "ประทุษร้ายตระกูล"
๓. อนเสนา = การเลี้ยงชีพในทางไม่สมควร



อนุจาร ๓

๑. การเล่นต่างๆ	มี ๕ ประการ	→	เด็ก	คะนอง	เล่นพนัน	ปู้ยี่ปู้ยำ	อึ่งคิ่ง	
๒. การรื้อยอดอกไม้	มี ๖ ชนิด	→	ตริง	ควบ	แทง	ผูก	วง	กรอง
๓. การเรียนตรีจฉานวิชา	มี ๕ ประการ	→	เสน่ห์	วิบัติ	ภูตผี	ทำนาย	งมงาย	

ปาปสมาจาร ๗

ก้าฬิ, ดอกไม้, ประจบ, ยอม, เป็นหมอ, รับฝาก, รุกราน → ปรับอาบัติทุกกฎข้อ

ฐานะที่จะลงโทษ

มี ๓ สถาน

๑. ตัชชนียกรรม = ต่าหนี
๒. นียสกรรม = ถอดยศ
๓. ปัพพาทนียกรรม = ขับออกจากวัด

การรุกราน / ตีรอนคฤหัสถ์

มีดังนี้

- | | | | | | | |
|--------|------------|------------|-------|------|-------|-------|
| ตัดลาภ | เสื่อมเสีย | อยู่ไม่ได้ | ตำว่า | ยุ้ง | พุดกต | ไม่ทำ |
|--------|------------|------------|-------|------|-------|-------|

การลงโทษ :

"**ปฏิสารนียกรรม**" ให้สำนึกความคิด & ขอขมาคฤหัสถ์

กุปปสาทโก :

การประพฤติผิดี พองาม ยังความเลื่อมใส นับถือ ให้เกิด เช่น พระกาพุทธายี เป็นต้น



อนเสนา ๗

แสดงไว้ ๒ ประการ

๑. การแสวงหาที่เป็น **"โลกวัชชะ"** เช่น โจรกรรม หลอกหลวง ซักสื่อ เป็นต้น → มีโทษทางโลก
๒. การแสวงหาที่เป็น **"ปภณัตติวัชชะ"** เช่น การทำวิญญัตติ คือ ออกปากขอต่อคน / เวลาที่ไม่ควรขอ → มีโทษทางพระบัญญัติ

เวชกรรมที่ต้องห้าม

๑. การทำนอกรัตนกรอย เช่น ปรงยาทำให้มีบุตร / แห้ง ผู้รักษาที่ไม่สันทัดในการแพทย์ รักษาผิดๆ ถูกๆ ซึ่งเป็นอันตรายต่อผู้ป่วย
๒. การยอมตนรักษาคนในสกุล (ให้เขาใช้สอย)
๓. การรักษาโรคเรียกค่ารักษา (หาผลประโยชน์)

จัดเป็นเวชกรรมต้องห้ามใน

- ในวินิตวัตถุ ตติยปาราชิกสิกขาบท
- ปรับอาบัติ : ทุกกฎ
- เป็นปาปสมาจาร
- เป็นอนเสนา

วินิตกถอนุญาตให้ทำแก่คนต่อไปนี้

สทรรวมิก, คนเตรียมบวช, ไวยาจจิกร, มารดาบิดา, คนอุปฐากรามารดาบิดา, ญาติ, ญาติของอุปฐมาจารย์, ฯลฯ แต่อย่าหวังการตอบแทน

กาลิก ๔

= " ของกิน " มีกำหนดให้รับ - เก็บไว้ - ฉนได้ ในเวลาที่กำหนด มี ๔ อย่าง คือ

- ๑. ยาวกาลิก → เข้า - เทียง
 - ๒. ยามกาลิก → ๑ วัน ๑ คิน
 - ๓. สัตตหาลิก → ๗ วัน
 - ๔. ยาวชีวิก → ตลอดไป
- กาลิกจริงๆ

๑. ยาวกาลิก

ของบริโภคประเภทอาหาร มี ๒ อย่าง

๑.๑) โภชนะ ๕	ข้าวสุก	ขนมสด	ขนมแห้ง	ปลา	เนื้อ
ประเภท :	บุพพัตถชาติ (กินก่อน)	อปรัถถชาติ(กินหลัง)		สัตว์น้ำ	สัตว์บก

๑.๒) ขาทนียะ	= ขนมขบเคี้ยว คือ ผลไม้และเง้า	ต้องทำให้เป็นกัปปิยะก่อน
การทำพิช / ผลไม้ให้เป็นกัปปิยะ มี ๓ วิธี		
๑. ไฟจี	ให้อนุปลัมบันเป็นผู้ทำให้เป็นกัปปิยะแล้วจึงถวาย	
๒. มีดกรีด / ปอกเปลือก		
๓. เอาเล็บจิก / เค็ดให้ขาดออกจากกัน		

บริสุทธิโดยส่วน ๓

- ๑. ไม่เห็น
- ๒. ไม่ได้ยิน
- ๓. ไม่สงสัย

เนื้อต้องห้าม ๑๐ ชนิด

คน	กุลลัจฉัย
ช้าง	ทุกกฎ
ม้า	
หมี	
หมา	
ราชสีห์	
เสือ ๓	
งู	

Note : " อุททิสสมังสะ " = เนื้อที่เขาฆ่าจะเจงตน → ฉน → อาบัติทุกกฎ
 " ปวัตตมังสะ " = เนื้อที่เขาฆ่าเพื่อขายตามท้องตลาด → ฉน → ไม่เป็นอาบัติ

๒. ยามกาลิก

ปานะ = น้ำสำหรับดื่มที่คั้นออกมาจากผลไม้ชนิดต่างๆ = น้ำผลไม้คั้น

ปานะ ๔ ชนิด :

น้ำมะม่วง
น้ำชมพู หรือน้ำลูกหว้า
น้ำกล้วยมีเมล็ด
น้ำกล้วยไม่มีเมล็ด
น้ำมะขาง
น้ำลูกจันทร์ หรือองุ่น
น้ำเหง้าบัว
น้ำมะปรางค์ หรือน้ำลิ้นจี่



๓. สัตตหาลิก

ได้แก่ เกลีส ๔				
เนยใส	เนยข้น	น้ำมัน	น้ำผึ้ง	น้ำอ้อย
ทำเองไม่ได้	ทำเองได้	ทำเองได้		(แช่น/แช็ง) ผาณิต
พิช		สัตว์		
๑. ยาวกาลิก(ตัว / งา)		หมี		
๒. ยาวชีวิก (เมล็ดผักกาด)		หมู		
		ปลา		
		ลา		

๔. ยามชีวิก

ของที่ใช้ประกอบยา มี ๖ อย่าง ดังนี้

๑. รากไม้ (มูลเกล็ด)	ขมิ้น	ขิง	วานน้ำ	ว่านประาะ	อุตพิต	ข่า	แฝก	หญ้าแห้วหมู	
๒. น้ำฝาด (กสวเกล็ด)	สะเดา	มูกมัน	กระดอม	บอระเพ็ด	กระดินพิมาน				
๓. โบไม้ (บัตถเกล็ด)	สะเดา	มูกมัน	กระดอม	กระเพรา	ฝ้าย				
๔. ผลไม้ (ผลเกล็ด)	ส้ม	ตีปลี	พริก	สมอไทย	สมอพิภก	มะขามป้อม	โกศ		
๕. ยางไม้ (ชตุเกล็ด)									
๖. เกลือ (โลณเกล็ด)	เกลือสมุทร		ตีเกลือ		เกลือสินเธาว์		เกลือดินโปง		

กัณฑ์ที่ ๒๐

" กัณฑ์ต่างเจ้าของ "



" ของสงฆ์ "

กัณฑ์ที่เขากลายเป็นสาธารณะแก่ภิกษุ ไม่เฉพาะตัว

ลหุกัณฑ์ = ของเขา

ครุ กัณฑ์ = ของหนัก

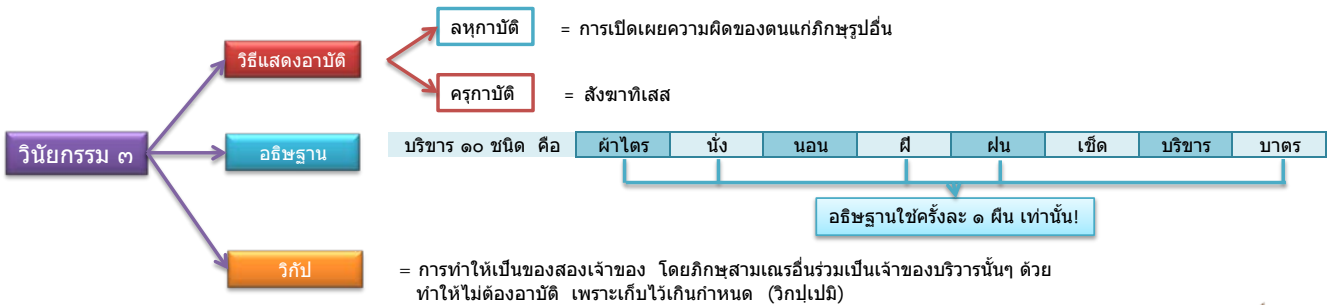
- ๑. มิดขนาด (อาหาร) → ภัตตทเทศกะ
- ๒. เกสข (ยา) → อัปมัตตกรสิขชกะ
- ๓. บริหารส่วนตัว → ผ้า ๒, เหล็ก ๓

- ๑. ที่ดิน+สิ่งปลูกสร้างเป็นอาราม/ต้นไม้
- ๒. ที่ดิน+สิ่งปลูกสร้างเป็นวิหาร/กุฏิ
- ๓. ของที่เป็นสาธารณะ (เตียง-ตั้ง-ฟูก-หมอน)
- ๔. เครื่องโลหะ (หม้อ, มิด, ขวาน, จอบ ฯลฯ)

Note : - ผู้แจกจีวร = " จีวรภายกะ "
- การจำหน่ายครุ กัณฑ์ = " ผาติกรรม "

กัณฑ์ที่ ๒๑

" วิหัยกรรม "



สาเหตุแห่งการเสียอธิษฐาน			๙ ประการ						
ให้	โจร	มิตร	เลว	ลา	ตาย	เพศ	ถอน	ทะเล	
		- วิสาสะ	- ปาราชิก						
			- เข้าวัด						

Note :	๑. การแสดงอาบัติ	= การเปิดเผยความผิดของตนแก่ภิกษุอื่น	
	๒. สภาคาบัติ	= อาบัติที่มีส่วนเสมอกัน => มีวัตถุเดียวกัน ภิกษุต้องเหมือนกัน	
	๓. อุกขิตโต	= ผู้อันสงฆ์เสียแล้ว => ไม่ยอมรับ / ยอมรับแต่ไม่ยอมแสดงคืน	ลงโทษด้วยการทำ "อุกเขปนียกรรม" (ห้ามสังวาส+อยู่รวม)

กัณฑ์ที่ ๒๒

" ปกิณณะ "

มหาปเทศ ๔ = ข้อสำหรับอ้างใหญ่

เช่น **พี่** หรือ **เชษฐา** ไม่ทรงทำเพราะเหตุอันหนึ่งอันใด แต่จัดเป็นอาชวาทิตกโทษในธรรมซึ่งเป็นของไม่ควรตั้งขึ้น ก็เป็นของไม่ควรเสวนะเสียใจ!!!

สิ่งใด	แต่เป็น	และขัดกับสิ่งที่	สิ่งนั้น	มหาปเทศข้อที่
๑. ไม่ทรงห้าม	๑. อิกัปปิยะ	กัปปิยะ	ไม่ควร	๑
	๒. กัปปิยะ	อิกัปปิยะ	ควร	๒
๒. ไม่ทรงอนุญาต	๑. อิกัปปิยะ	กัปปิยะ	ไม่ควร	๓
	๒. กัปปิยะ	อิกัปปิยะ	ควร	๔



ศัพท์สำคัญ	กัปปิยะ	= ของอันควรเสทหรือใช้ เหมาะแก่สมณะบริโภค
	อิกัปปิยะ	= ของไม่ควรเสทหรือใช้ ไม่เหมาะแก่สมณะบริโภค

พระพุทธบัญญัติพิเศษ ๕ ประการ

ทรงอนุญาตเฉพาะ	สิ่งที่ทรงอนุญาต
๑. อาหาร	- ยามหาวิกฤ ๔ (บุตร, คู่ด, ถ้ำ, ดิน) → ถูกจำกัด - น้ำข้าวใส, น้ำข้าวต้มไม่มีกาก และน้ำเนื้อต้มไม่มีกาก → ในเวลาวิกาลได้
๒. บุคคล	- อาหารที่เรอ หรือสารถขึ้นมาถึงลำคอ แล้วกลืนกลับลงไปในเวลาวิกาล - เลือดออกในปาก แล้วกลืนกลับลงไป (ภิกษุกินเลือด → ฤๅลัจจัย)
๓. กาล	- เจียวมันเองเปลวก่อนเที่ยง (แม้มันของเนื้ออกก็ปียะก็อนุญาต)
๔. ถิ่น	- ให้อาบน้ำเป็นนิตย์ → ในปัจฉิมคชนบท - ให้ใช้รองเท้าเป็นนิตย์ → ในปัจฉิมคชนบท
๕. ยา	- น้ำมัน, น้ำเมา, กระเทียม → ใช้เป็นกระสายยา

วิบัติ ๔



วิบัติ	นิยาม	หมายเอา
๑. สลวิบัติ	ความเสียแห่งศีล	ปาราชิก / สังฆาทิเสส
๒. อาจารย์วิบัติ	ความเสียแห่งมรรยาท	ลหุกาบัติ (ฤๅลัจจัย - ทุพภาสิต)
๓. ทิฏฐิวิบัติ	ความเห็นผิดธรรม-วินัย	อาบัติบางอย่าง
๔. อาชีวิวิบัติ	ความเสียหายแห่งการเลี้ยงชีพ	อาบัติจากการเลี้ยงชีพ

อโคจร ๖

- ๑. หญิงแพศยา → หญิงหากินทางกามทุกชนิด
- ๒. หญิงหม้าย → หญิงสามีตาย / หย่า
- ๓. สาวเทื่อ → หญิงโสัด
- ๔. ภิกษุณี → หญิงนักรบวช
- ๕. บัณเฑาะก์ → บัรุษที่เขาดอนแล้ว
- ๖. รันสุรรา → ขายสุรรา / ยาเสพติด



ขอให้ศอบฝ่าเง้าเทุการูปเลอะนะครัน
อสุโม่ทาขนูญครัน ❤️❤️❤️

